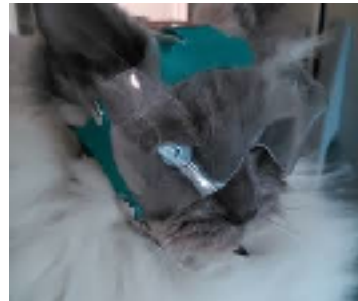


OPTIVIZOR EYE AND FACIAL PROTECTION - AANPASSEN -



BELANGRIJKE AANWIJZIGINGEN VOOR DE JUISTE PAS VORM

Voor een dier is het gebruik van een Optivizor iets geheel nieuws, daarom moet een dier eerst wennen dat er iets vreemds voor z'n ogen zit.

Zo gebeurt bijvoorbeeld dat een hond de nieuwe bescherming Optivizor te snel opgezet krijgt - direct na een operatie of tijdens de montage zelf. En vaak is de eerste natuurlijke reactie dan defensief!

Een hond die ontwaakt uit de narcose heeft pijn, en als hij dan direct voor de eerste keer de Optivizor op zijn hoofd heeft, reageert hij heel duidelijk: "De nieuwe Optivizor is de schuld van mijn pijn - dus als de Optivizor dan weer afgedaan wordt, dan stopt de pijn!"

Dit zal de hond dan enkele dagen blijven achtervolgen vooral wanneer de hond ook blind is en niet kan zien wat er gebeurt.

DAAROM ADVISEREN WIJ HET VOLGENDE:

- Voordat U de Optivizor voor het eerste keer opzet, laat de hond dan uitvoerig aan Optivizor ruiken en met het gezicht aanraken. Wanneer het de eerste keer is, zet de Optivizor dan maar heel even op zonder de streep te gebruiken en maak er met beloningen een positieve ervaring van.
- Herhaal het bovenstaande een aantal keren alvorens de Optivizor voor langere tijd op te zetten.
- Voor blinde honden: Houdt er rekening mee dat de zintuigen van blinde honden extra gevoelig zijn.
- Vertel een blinde hond altijd wat je gaat doen!
- Zet de Optivizor een tijdje in zijn mand zodat hij gewend raakt aan het idee, de vorm en de geur.
- En vergeet niet: beloon de hond altijd met iets lekkers als beloning voor z'n medewerking!



OPTIVIZOR EYE AND FACIAL PROTECTION	1
- AANPASSEN -	1
BELANGRIJKE AANWIJZINGEN VOOR DE JUISTE PAS VORM	2
AANPASSEN	4
VEELGESTELDE VRAGEN	6
SPECIFIEK VEELGESTELDE VRAGEN VOOR KORTE SNUIT	13

AANPASSEN

Als de hond actief is en z'n kop dus vaak beweegt, kan de Optivizor niet afglijden en verschuiven.

BELANGRIJK! Wanneer de Optivizor voor de eerste keer toegepast wordt wees er dan zeker van dat de Optivizor strak genoeg om de hals zit zodat het niet over de voorkant kan wegglijden! Als de Optivizor ook maar een keer wegglijdt, zal de hond blijven proberen om van de Optivizor af te komen.

HOOFDSTEUN OP HET VOORHOOFD

De hoofdsteen zit boven de wenkbrauwen (bij de meeste honden op het midden van het voorhoofd). De gekleurde strips aan de zijkant zitten onder de ooghoogte en hebben ook voldoende ruimte onder de oren.

TIP (geldt echter niet altijd): De bovenste "kant" / kromming van the Optivizor loopt parallel met de tip van de neus



De gekleurde hoofdsteen moet goed op het voorhoofd passen

- Optivizor te klein? De gekleurde hoofdsteen volgt de vorm van de kop niet vloeiend, er is een holle ruimte tussen de steun en de kop
- Optivizor te groot? De Optivizor blijft niet op z'n plek zitten



KINBAND

De kinband mag niet te strak zitten. Het zorgt alleen voor dat de Optivizor goed aansluit op de rondingen van de kop.



NEK BAND

Tijdens de eerste periode van het dragen van de Optivizor dient de klittenbandsluiting om de nek stevig gesloten te zijn met ruimte voor maar een vinger. Sommige honden (aka Houdidni honden) zijn in staat om anders de Optivizor van zich af te schudden. Als ze na een korte periode eenmaal aan de Optivizor gewend zijn, mag de klittenbandsluiting minder strak afgesteld worden.



OOR OPENING

- Aan de voorzijde van de oren heeft de PVC kap genoeg vrijligging zodat er voldoende ventilatie voor de oren is.
- Gezien vafa de achterkant: De gekleurde kraag van de Optivizor moet voldoende ruimte rondom de oren laten.



ZIJSTRAP

De strips aan de zijkant moeten in ten minste twee van de bestaande spleten zitten (en het einde moet aan de buitenkant van de PVC kap zitten; zie foto). U moet de zijstrip door de sleuven "weven" als de Optivizor erg intensief wordt gebruikt.



LENGTE

In het geval alleen bescherming voor de ogen nodig is kan er een een gedeelte van het transparante PVC volgens de aangegeven stipellijn afgesneden worden zodat de neus vrij is van de Optivizor.



VEELGESTELDE VRAGEN

1. HET KINBAND IS TE KORT

In het geval dat het kinband te kort is (omdat de hond grote lippen/wangen heeft, of als de Optivizor voor de normale snuit zoals voor Bulldogs wordt toegepast), vervang dan de kinband door een standaard gesp (een schoenveter, een vlinderdas, een koord of - wat heel ideaal is - een stuk gaasverband dat 'aan de worst' is gedraaid). De kinband mag niet strak zitten, het dient alleen om de Optivizor in de juiste positie te houden. En om te worden verwijderd voor gemakkelijke toegang tot het oog om de medicatie aan te brengen.



2. DE OPTIVIZOR BESLAAT STEEDS

Een onverkorte of verkeerd ingekort Optivizor ligt meestal op de neus op - dat blokkeert ventilatie en kan leiden tot ongewenste beslaan. Als beslaan onvermijdelijk is, raden we het gebruik van anti-fog sprays van Zeiss etc. (zie vraag 3)

3. DE OPTIVIZOR IS TE LANG

De Optivizor zou snel beslaan. De Optivizor moet eindigen tussen de neus en de vacht. Het masker moet over de neus zweven en er NIET op liggen. Anders moet het worden ingekort (zie volgende vraag).

Correct



Niet correct



4. INKORTEN VAN DE OPTIVIZOR VOOR HONDEN MET NORMAL SNUIT



Zet de Optivizor op en laat de hond op zijn buik liggen met de kop op of- tussen de poten. Nu kunt U duidelijk zien of en waar de Optivizor ingekort moet worden: de Optivizor moet gelijk zijn aan de punt van de neus zo (op de foto: de binnenste geperforeerde ring moet weggesneden worden)

Wij bevelen aan om de hond de Optivizor een tijdje te laten dragen om er zeker van te zijn dat de pas vorm goed is alvorens de Optivizor op maat te snijden.

U kunt de Optivizor knippen met een schaar en eventuele randen en oneffenheden gladstrijken met een nagelvijl of fijn schuurpapier.

Als het masker te hoog boven de neus hangt en de zijkanten te kort zijn om in te korten



Snijd af waar de rode lijn is.

De Optivizor zit ondanks verkorting nog steeds op de neus

Er zijn twee mogelijkheden

Optie 1: Zet de zijstrips één positie terug (zie ook punt 1.a. hierboven)

BELANGRIJK: Zorg ervoor dat de zijstrip naar buiten eindigt en door alle sleuven ervoor wordt gevlochten!

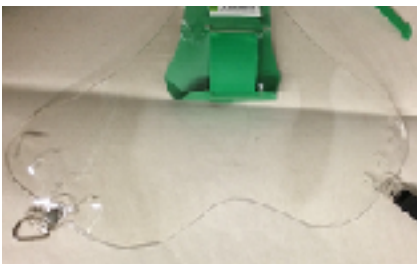
Voor

Na

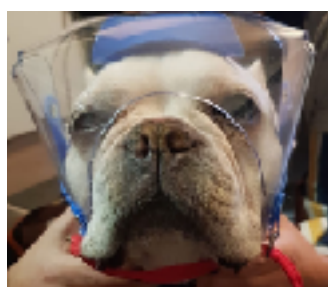


Optie 2: Knip een halve cirkel uit boven de neus

Dit kan alleen als de hond een langere snuit heeft. Na het uitsnijden van de "golf" is de rand van het masker nog steeds ver genoeg van het oog verwijderd.



Met korte snuit model



5. DE MAAT IS VOLGENS DE TABEL CORRECT MAAR DE OPTIVIZOR PAST NIET RONDOM DE NEK (BIJVOORBEELD EEN HOND MET EEN ERG DIKKE NEK)

In het geval de hoofdsteen te breed is en niet tussen de oren past, kun je een maat kleinere Optivizor kiezen en dan de zijstrips minder strak afstellen zodat de diameter groter wordt. Als de hond een breede nek of hoofd heeft, is het mogelijk om de zijstrips in de tweede of derde positie te bevestigen om een juist pasvorm te verkrijgen.



De zijpanelen moeten in ten minste twee van de bestaande spleten zitten (en het einde moet aan de buitenkant zitten; Op deze foto zit het einde binnen, alleen maar om het spleten zichtbaar te maken!)

6. DE OPTIVIZOR BLIJFT NIET OP Z'N PLEK ZITTEN

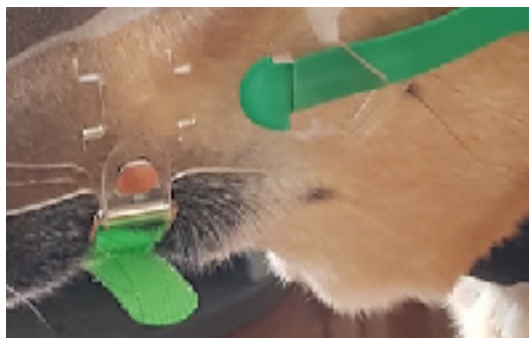
De Optivizor is te groot.

7. ALS MIJN HOND DE OPTIVIZOR DRAAGT, WORDT DE VACHT TEGEN DE OGEN AANGEDRUKT.

In sommige gevallen is de Optivizor voor korte snuit is ook geschikt voor honden met een normale snuit - vooral als ze een dikke vacht op de kop hebben. Laat korte snuit Optivizor laat in dat geval meer ruimte vrij rondom de ogen zodat de vacht niet in de ogen gedrukt wordt.

8. DE HOOFDSTEUN ZIT TE HOOG BOVEN DE WENKBRAUWEN

Dit gebeurt vooral bij Basset, Irish Setter of Cocker Spaniel. De Optivizor wordt naar achteren getrokken door de diepliggende oren. Tegelijkertijd komt de voorkant erg hoog en ver boven de neus uit. U kunt de zijband aanpassen om een goede pasvorm te garanderen.

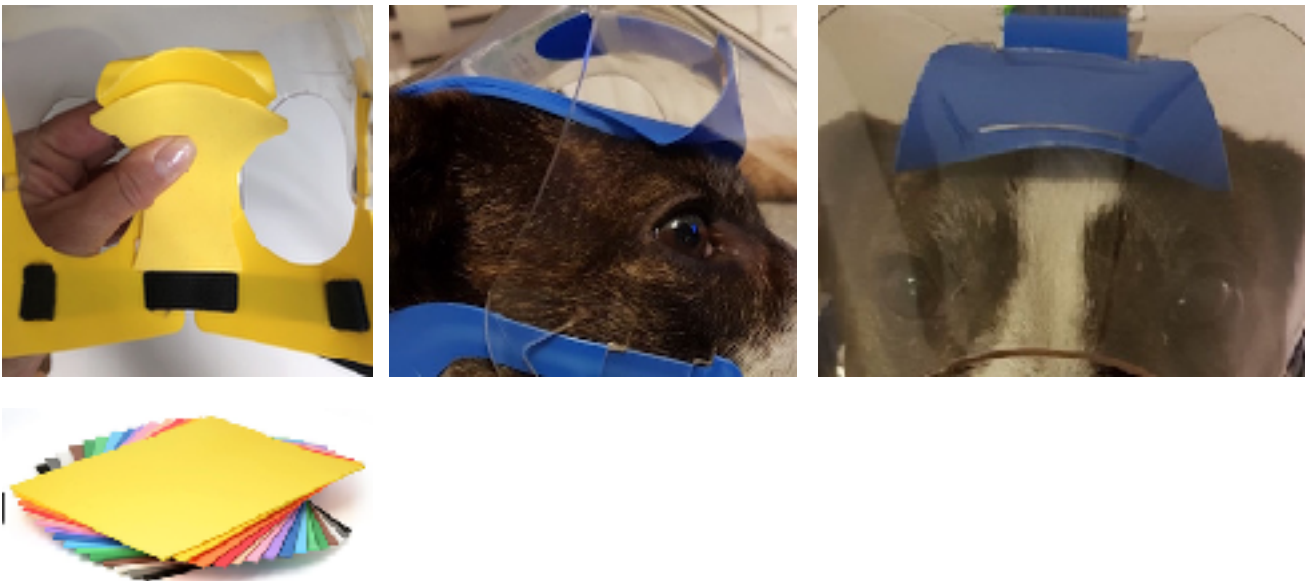


9. DE HOOFDSTEUN ZIT TE DICT BIJ DE WENKBRAUWEN

Als een hond een relatief kort voorhoofd heeft, zit de hoofdsteun vaak te dicht bij of zelfs recht boven de wenkbrauwen. Dit gebeurt ook als het masker een halve maat te groot is of als het oog erg opgezwollen is.

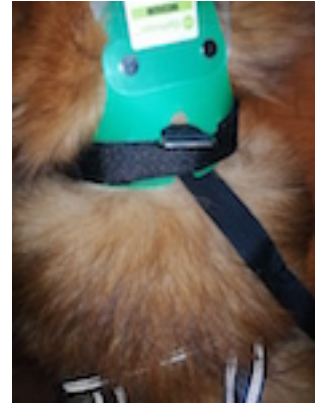


U kunt de hoofdsteun dikker maken met wat schuimrubber (DINA4 of DINA5 vel 1-2 mm dik) uit een kantoorboekhandel / hobbywinkel / doe-het-zelfzaak. Snijd het schuimrubber helemaal naar achteren in overeenstemming met de vorm van de hoofdsteun (zie foto).



10. DE OPTIVIZOR PAST GOED, MAAR MIJN HOND KAN HET ERUIT TREKKEN

Dit gebeurt vooral bij honden met een korte snuit, honden met een lange snuit (renhonden) of gemengde rassen waarbij de dikte van de nek vergelijkbaar is met de schedel. U kunt de Optivizor vastbinden aan het tuigje van uw hond om dit te voorkomen.



AANVULLENDE INFORMATIE OVER HONDEN MET EEN KORTE SNUIT

Naast de eerder genoemde criteria moet voor honden met korte snuit het volgende aangemerkt worden. De kop van iedere hond is anders - en dit is vooral het geval voor rassen met een korte snuit.

Deze maat "mini" past haar heel goed: De Optivizor is niet breder dan haar kop, de hoofdsteun is gecentreerd op het voorhoofd tussen de ogen en de oren. De buitenkant om haar neus laat genoeg ruimte om te ademen en te snuiven, waarbij de buitenste rand van het Optivizor "zweeft" voor de gezicht. .



Hier kan je goed zien dat de buitenste rand van de Optivizor quasi vrij voor de snuit "zweeft", de hond heeft geen neus waar de Optivizor op kan rusten. De afstand tot de ogen is ver genoeg, zodat het Optivizor niet de ogen kan raken.



De oren hebben genoeg ruimte om ongestoord te kunnen horen.



De Optivizor raakt de neus niet zodat de neus in de wind kan houden en toch beschermd.



Leo gebruikt wel het neusstuk van PVC. Deze zit dwars op de brug van zijn neus en geeft de Optivizor extra ondersteuning. Vanaf de zijkant is de neusbrug nog beter zien: Het zit goed op de neus en houdt de Optivizor stabiel. Niets wiebelt. Boven zijn de gaten rondom de oren groot genoeg en zorgen tegelijkertijd voor een goede ventilatie. De Optivizor zit als gegoten voor Leo!



In deze opname op Max van bovenaf kun je heel goed zien dat de Optivizor oogbescherming voldoende afstand vóór het voorhoofd geeft, zodat de ogen niet worden beïnvloed door het Optivizor. Ook rond de oren heeft Max genoeg ruimte, zodat ze kunnen staan en niet geknikt zijn.



Hoewel het neusstuk goed rust en de Optivizor op voldoende afstand van de ogen zit, vindt Max de PVC neusband niet leuk - hij zou liever geen band hebben. Dus Max z'n baasje heeft het neusstuk afgesneden en ook de rand rond de neus een beetje gekort. Nu is dus meer ruimte rond de neus en Max voelt zich weer goed.

En nu nogmaals vanaf de zijkant: Max heeft veel ruimte voor zijn ogen. Ook rondom de oren stoort de Optivizor niet omdat de uitsparing groot genoeg zijn.



SPECIFIEK VEELGESTELDE VRAGEN VOOR KORTE SNUIT

1. OPTIVIZOR KORTE SNUIT PAST TE DICT BIJ DE OGEN VAN MIJN HOND



Als een kortsnuit hond (bijvoorbeeld een mopshond, bulldog of boxer) een "diep" hoofd heeft (een grote afstand tussen het voorhoofd en de nek), zit de Optivizor voor kortsnuit honden vaak te dicht voor de ogen. De Optivizor mag de ogen zeker niet raken, in dat geval kan de Optivizor voor normale snuiten gebruikt worden.

Deze Bulldog honden hebben een "diep" voorhoofd, een grote afstand tussen voorhoofd en nek, zoals op de foto's te zien is. Als dat het geval is, past de Optivizor niet voor honden met een stompe snuit omdat de Optivizor dan te dicht voor de ogen zit. Dit is niet alleen ongemakkelijk voor de hond maar kunnen dingen ook erger maken..



Als het bovenstaande model voor een hond met korte snuit niet past, kan de normale snuit Optivizor worden gebruikt. Het wordt vrij sterk aan de voorkant gesneden (zie stippellijn) en beschermt de ogen toch betrouwbaar.



Maar let op: kort de Optimizer niet teveel in omdat de ogen dan minder beschermd zijn als de hond buiten aan het snuffelen is.

2. DE HOND TREKT DE OPTIVIZOR VAN VOREN VAN HET HOOFD

Sommige rassen hebben de nek net zo dik als het hoofd. Hierdoor kunnen ze gemakkelijk van het masker glijden, zelfs als u de nekband strak trekt.

In dit geval kunt u de Optivizor aan het harnas vastmaken.

Aangezien dit probleem in het bijzonder voorkomt bij honden met korte snuiten, heeft de Optivizor voor korte snuit twee gaten in de nek van het Optivizor waar een extra bevestiging aangebracht kan worden.





4. DE HOND HEEFT GEEN NEUSBRUG

Knip de neusbrug uit en stel indien nodig de rand van de Optivizor door geringe verkorting.

5. MIJN HOND VOELT DE NEUSBRUG ALS HINDERLIJK

Knip de neusbrug uit en stel indien nodig de rand van de Optivizor door geringe verkorting.



6. DE NEUSBRUG IS TE BREED VOOR EEN KORTE NEUS

Knip de neusbrug uit en stel indien nodig de rand van de Optivizor door geringe verkorting